

# Drie beschouwingen ivm lengte en gewicht bij opgroeiende *Testudo hermanni boettgeri*, de Griekse landschildpad

Door Johan Van den Bossche

Oorspronkelijk was het de bedoeling om drie verschillende auteurs hun manier van opkweken te laten bespreken: de **snelle** methode, de **trage** methode en de **nagebootste natuurlijke** methode. Omdat de schrijver van het laatste systeem verstek liet gaan, heb ik gedurende drie jaar zijn systeem toegepast en mijn ervaringen toegevoegd. Dit resulteert in een vierde methode: de **combinatie van nagebootste natuurlijke en trage** methode.

## De snelle methode

Tekst door Marc Maesschalck

*Uittreksel uit: Het houden en verzorgen van nakweek Europese landschildpaddjes door Marc Maesschalck*

## Huisvesting

Jonge baby's kunnen best in een oud aquarium, terrarium of caviabak ondergebracht worden op een minimum 10cm dikke laag vochtige potgrond of cocopeat die men regelmatig dient te bevochtigen om de diertjes met een mooi glad schild te laten opgroeien.

## Temperatuur

De omgevingstemperatuur in het terrarium mag 28° tot 30° C bedragen, dit zowel dag als nacht. Overdag mag het onder de spotlamp(en) zelfs meer zijn, 30° tot 35°C. De gloeilampen kan men monteren in lamphouders met knijpsysteem, zodoende kan men ze op willekeurige plaatsen aanbrengen. Bij voorkeur aan de ene zijde van de bak of terrarium zodat de temperatuur hier hoger is dan de andere zijde. Omdat het daar dan koeler blijft, hebben de diertjes de keuze in welk gedeelte zij willen verblijven. Schrik niet als de diertjes soms enkele dagen in de grond

vertoeven. Zodra ze behoefte hebben aan voeding of drinken komen ze wel tevoorschijn.

Ideaal is de nakweek gedurende twee winters in het verwarmde terrarium te houden zonder winterslaap.

Om de beste resultaten met uw nakweekdieren te verkrijgen raden wij aan om de baby's bij goed weer vanaf 20°C buiten te laten genieten van het broodnodige zonlicht. Opgepast voor oververhitting! Onder het glas van een serre loopt de temperatuur hoog op en moet je de dieren bescherming bieden door hooi of stro op de grond te leggen. Vanaf half of eind mei kunnen de dieren buiten vertoeven. Ideaal is natuurlijk een (mini ) serre: hierin wordt de temperatuur ruim 10° tot 30°C hoger dan buiten. Bij slecht weer of vanaf eind oktober kan het terrarium weer opgezocht worden.

Landschildpaddjes moeten steeds de mogelijkheid hebben zich te beschermen tegen het (kunst) zonlicht, dit kan door middel van laagstruikgewas, een oude nokpan, stro, hooi in combinatie met takken enz.

## Voeding:

Bij het veren van babylandschildpaddjes dient men voldoende afwisseling aan te bieden zoals aardbei, radijs, komkommer, witloof, appel, peer, meloen, weegbree, melkdistel, klaver, paardenbloem, bloemkolen, broccoli, andijvie enz.

Ook sepiaschelp en gemalen eierschalen mogen niet ontbreken op het menu! Eenmaal per week kan men een geweekte katten- of hondenbrok verstrekken in een laag onderzetbordje gevuld met water.

Zelf hebben we goede resultaten met Pedigree Mixer wat we lichtjes bestrooien met mineraalmengsel voor duiven (poeder).

Ook dient men dagelijks vers fris drinkwater aan te bieden eveneens in een ondiep onderzetbordje.

## Groei

Wanneer de baby's goed verzorgd en verwarmd worden zullen zij de volgende lente na hun geboorte ruim 8 tot 11 cm groot zijn.

Opmerkelijk is dat vrouwelijke dieren van het laatste kweekjaar tussen 8 en 9 cm en mannelijke tussen 10 en 11 cm groot waren. ( zie bijgevoegde foto's )

Wist je dat dieren in gevangenschap bij goede verzorging zelfs ouder dan 80 à 90 jaar kunnen worden.

## De trage methode

Tekst door Johan Van den Bossche

Ieder jaar (sinds 1979) kweek ik met de Griekse landschildpad, *Testudo hermanni boettgeri*.

Bij het uitgraven van de eieren wordt, indien geweten, de naam van de moeder genoteerd. De jongen worden door middel van een stip op het rugschild gemerkt. Hiervoor gebruik ik nagellak. Zo kan ik verschillende legfels herkennen als er later gewogen en gemeten wordt.

Ik volg een vast patroon om pasgeboren schildpadden op te kweken (Zie artikel Praktische richtlijnen bij het opkweken van jonge schildpadden). Hierbij wordt overdag in een matig verwarmde kamer een warmtebron van 25 W gebruikt, geplaatst op een afstand van 15 cm van de houtkrullen. De lamp brandt niet langer dan 4 uur.

Bij de geboorte wegen de dieren 8 tot 14 gram en meten 2,5 tot 3 cm. De dieren groeien traag op en na twaalf maanden bereiken ze een gewicht van 18 tot 25 gram.

Omdat andere liefhebbers grotere



Ter vergelijking (foto M. Maesschalck)



Pasegeborenen (foto M. Maesschalck)



Ter vergelijking (foto M. Maesschalck)



1 man 5 vrouwen (foto M. Maesschalck)

warmtebronnen gebruiken en een langere tijdsduur toepassen heb ik eens getest wat de invloed is op de ontwikkeling van de jonge dieren.

In 2005 werd een warmtelamp 60 W (OSRAM spotje) aangewend die op een afstand van 15 cm van de houtkrullen werd geplaatst. De lamp brandt 6 uren per dag. Omdat de temperatuur gevoelig hoger is, wordt automatisch meer gegeten (en automatisch ook meer eten toegediend) en ook meer eten/kalk toegediend.

De evolutie van het gewicht is spectaculair: in de meeste gevallen is een tweevoudige toename van het gewicht waargenomen.

Vanaf 01/12/2005 werd opnieuw een spot van 25W aangewend. Het valt op dat bij de dieren die het snelst in gewicht waren toegenomen, de toename bleef aanhouden. Bij de lichtere dieren stagneerde de evolutie of bleef het behaalde gewicht behouden.

### De nagebootste natuurlijke methode.

Tekstdoor Johan Van den Bossche

*(mondelijke mededeling van WV) Bij de geboorte worden de dieren onmiddellijk in een buitenterrarium geplaatst. Voor de eerstgeborenen is dit begin/midden juli, voor de latere legsels begin/midden augustus. Als voedsel hebben de dieren enkel de (on)kruiden die in hun verblijf groeien (wel opletten*

*dat er voldoende aanbod aanwezig is). De dieren blijven hier en overwinteren vanaf de eerste winter buiten. Wel wordt erop gelet dat de jongen goed beschut zijn ingegraven en wordt een extra laag bladeren bovenop de schuilplaats gelegd. Belangrijk is vooral dat de schuilplaats vochtig is en zeker niet poederdroog want hierdoor kan uitdroging optreden.*

Het is een schijnbaar harde methode maar het benadert de omstandigheden in de natuur met uitzondering dat het voedsel groener is dan in hun thuisland (positief) maar dat de temperaturen lager zijn (negatief) en de neerslag overvloediger (hoeft niet per sé negatief beoordeeld te worden).

De dieren groeien heel traag op en de laatstgeborenen zullen in het voorjaar weinig meer of nog evenveel wegen als bij de geboorte. Hierdoor zullen de dieren bij de ouderdom van 4 jaar amper 40 gram wegen.

Sinds 2006 blijft een gedeelte van de pasgeboren jongen buiten volgens dit systeem.

De andere jongen worden op 1 december naar binnen gebracht en brengen de winter door volgens de trage methode. Vanaf april gaan ze terug naar buiten.

Dit resulteert in een vierde methode: **de combinatie van nagebootste natuurlijke en trage methode.**

### Beschouwing

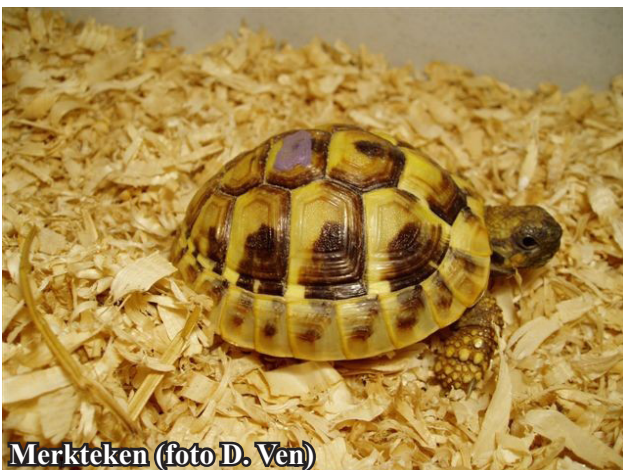
In de natuur groeien dieren enorm traag. De temperatuur is wel ideaal en zeer hoog maar het aanbod van het voedsel is beperkt, heeft een droge structuur en een grote kalkwaarde.

In gevangenschap wordt het voedsel overvloedig toegediend. Het is echter vers, groen en sappig maar bevat meestal een lagere hoeveelheid kalk. Als we onze dieren op een natuurlijke wijze willen laten opgroeien, moeten we ons meer afstemmen op de wijze waarop ze in de natuur opgroeien. Omdat geen enkele liefhebber bereid zal zijn die droge structuur te imiteren, kan dit enkel door de temperatuur laag te houden en het voedselaanbod te beperken.

### Gevolg

Er kunnen al eens problemen optreden bij het aanvragen van CITES certificaten ivm de lengte en het gewicht. Als basis werd vroeger de Jackson ratio meter genomen. Voor jonge dieren zit de snelle methode hier steeds boven de waarden, de trage methode eronder. De dieren die volgens de nagebootste natuurlijke methode werden opgekweekt zullen volgens de Jackson ratio meter als resultaat krijgen: intrede van de dood.

Voor de liefhebber die een schildpadje aanschafft is het wel interessant en belangrijk om te weten hoe het dier is opgekweekt.



Merktken (foto D. Ven)



(High Yellow) foto M. Maesschalck